

LA MISSION DE LA FONDATION MARIE-VINCENT | LA FONDATION MARIE-VINCENT A COMME MISSION DE S'ATTAQUER AU PROBLÈME DE LA MALTRAITANCE DONT SONT VICTIMES LES ENFANTS DE MOINS DE 12 ANS. ELLE ŒUVRE AU QUÉBEC OÙ ELLE RECUEILLE DES FONDS POUR FINANCER DES ACTIVITÉS DE PRÉVENTION, D'ÉDUCATION ET D'AIDE AUX JEUNES VICTIMES ET À LEURS PROCHES.

LA MISSION DU CENTRE D'EXPERTISE | LA FONDATION MARIE-VINCENT A CRÉÉ ET SUPPORTE ACTIVEMENT LE CENTRE D'EXPERTISE MARIE-VINCENT DONT LA MISSION EST DE DÉVELOPPER ET DIFFUSER UNE EXPERTISE DE FINE POINTE EN MATIÈRE D'AGRESSION SEXUELLE EN ASSOCIANT LES SERVICES MÉDICAUX, PSYCHOSOCIAUX, POLICIERS ET JUDICIAIRES À LA CONNAISSANCE ET À LA RECHERCHE.



Message du président

Chers amis, chères amies | La Fondation Marie-Vincent célébrera l'an prochain ses 35 années d'existence.

Il aura fallu beaucoup de détermination, de passion et d'engagement pour bâtir ce que nous sommes devenus, c'est-à-dire une ressource incontournable pour le bien-être des jeunes enfants du Québec victimes de mauvais traitements.

La vision d'avenir que nous avons pour la Fondation Marie-Vincent anime nos donateurs, nos bénévoles et notre personnel. Elle nous motive à développer de nouveaux programmes destinés aux intervenants et aux enfants qui bénéficient des services psychosociaux que nous offrons au Centre d'expertise Marie-Vincent.

Le soutien inébranlable que le grand public et le milieu des affaires nous ont manifesté depuis les dernières années nous motive à poursuivre notre mission et nous incite au dépassement de soi, mais surtout à travailler tous ensemble avec chacun d'entre vous pour atteindre les objectifs identifiés dans la planification stratégique de la Fondation.

Votre générosité nous permet de financer les activités du Centre d'expertise, une innovation sociale dans le paysage québécois, soit le seul organisme dans le monde francophone à offrir des services spécialisés et de fine pointe aux enfants victimes d'agression sexuelle. De façon concomitante, les travaux de la Chaire de recherche interuniversitaire Marie-Vincent sur les agressions sexuelles envers les enfants sont indispensables pour mesurer la qualité de l'intervention et assurer le développement de nouveaux protocoles. Cette synergie est

nécessaire pour améliorer l'approche thérapeutique auprès des enfants pris en charge par le Centre d'expertise.

Grâce à une subvention de 1,5 million \$ annoncée par Condition féminine Canada en avril 2008, le Centre d'expertise s'est doté de programmes d'intervention ciblés et sur mesure pour les jeunes filles et leur mère qui vivent les séquelles d'un geste de violence. Un projet novateur et porteur comme le Centre sait si bien en réaliser.

Il ne faut donc pas s'étonner que le Centre d'expertise, avec une approche aussi ciblée et novatrice, jouisse maintenant d'une reconnaissance internationale dont nous pouvons tous être fiers.

À l'aube de ses 35 ans d'existence, la Fondation peut plus que jamais compter sur l'engagement d'hommes et de femmes interpellés par la cause des enfants victimes de maltraitance. Leur dévouement nous permet de grandir un peu plus chaque jour.

Après tout, nos enfants, les adultes de demain, méritent que nous fassions la différence.

Merci encore.
Nous ne pourrions y arriver sans vous !

Jean Saint-Onge, Ad. E.
Président du conseil d'administration
Fondation Marie-Vincent et Centre d'expertise Marie-Vincent



Me Jean Saint-Onge

Jean Saint-Onge | Diplômé de l'Université de Montréal, admis au Barreau du Québec en 1981, Me Saint-Onge est associé du cabinet Lavery, De Billy, s.e.n.c.r.l. où il exerce le droit dans le domaine du litige, avec une spécialisation en recours collectif. En 1988, il se joint au conseil d'administration de la Fondation qu'il préside depuis 1996. En 2005, il devient président du conseil d'administration du Centre d'expertise en agression sexuelle Marie-Vincent dont il a participé à la création. En mai 2007, le Barreau du Québec lui attribue le Mérite pour souligner son implication exceptionnelle au sein de sa profession et son engagement de longue date pour la cause des enfants victimes de maltraitance. Le 15 octobre 2007, le ministre de la Justice Jacques Dupuis lui décerne le prestigieux Prix de la Justice du Québec.

Mot de la directrice générale

34 ANS À SOUTENIR LES ENFANTS VICTIMES DE MALTRAITANCE.



Dominique Richard

Année après année, la Fondation Marie-Vincent poursuit sa mission et contribue à combler de façon significative les besoins des enfants victimes de maltraitance et de leur famille. Grâce à la confiance et à la générosité de ses fidèles partenaires et donateurs, la Fondation peut se permettre de grandes réalisations.

L'appui financier à la Fondation s'avère indispensable au fonctionnement de ses activités. Ainsi, au cours de l'année 2008, la Fondation Marie-Vincent a poursuivi sa croissance. Ses revenus ont augmenté, notamment grâce à plusieurs dons majeurs et à l'appui d'un nombre toujours plus important de donateurs.

Nous tenons à souligner la précieuse collaboration des membres de notre conseil d'administration ainsi que des coprésidents de la campagne de financement, Louise Cérat et Gilles Labbé, tous épaulés par une équipe de gouverneurs enthousiastes et dévoués. Ensemble, ces hommes et femmes de cœur ont permis de recueillir la somme de 1,5 million de dollars en 2008. Ces élans de générosité permettent à la Fondation de jouer un rôle actif et déterminant pour améliorer le sort des enfants victimes de maltraitance et plus particulièrement d'agression sexuelle.

C'est ainsi que ces dons importants ont permis d'apporter un soutien encore plus grand au Centre d'expertise Marie-Vincent qui se révèle être un leader au plan national et international dans le développement de services, de traitements et d'outils de pointe pour les enfants de moins de 12 ans qui sont victimes d'agression sexuelle et pour leurs familles. En 2008, le Centre a réalisé l'aménagement de salles de thérapie et d'une salle multimédia afin d'accroître la qualité de ses interventions et de favoriser la transmission de son expertise partout au Québec.

De plus, l'inauguration de la Maison Huguette-Bertrand, en juin 2008, a permis à la Fondation de réaliser un grand rêve en regroupant sous un même toit, et de façon permanente, le Centre d'expertise, la Chaire interuniversitaire et la Fondation Marie-Vincent.

Enfin, toutes les activités de collecte de fonds permettent à la Fondation de poursuivre sa mission en supportant d'autres organismes qui interviennent auprès des enfants de moins de 12 ans victimes de maltraitance. En 2008, huit organismes oeuvrant dans différentes régions du Québec ont pu bénéficier de contributions financières de la Fondation pour les appuyer dans leur mission respective.

Toutes les personnes qui s'impliquent auprès de la Fondation, son personnel comme la grande famille des bénévoles savent qu'aider à la réalisation de ce travail est en soi un honneur. Je profite d'ailleurs de l'occasion qui m'est donnée pour remercier chaleureusement les membres du personnel de la Fondation, les partenaires, les donateurs, de même que ses nombreux bénévoles. Sans votre passion et votre engagement, nous ne saurions poursuivre avec autant de brio la mission de la Fondation.

Dominique Richard
Directrice générale



Membres du conseil et gouverneurs

LES MEMBRES DU CONSEIL D'ADMINISTRATION



Président | M^r Jean Saint-Onge
Associé, Lavery, De Billy



Vice-président | Normand Chartrand
Gestionnaire d'entreprise



Trésorier | Pierre Bérard, c.a.
Associé, Poupard Bérard Lussier, inc.



Secrétaire | M^r Caroline Ferland
Directrice, Services juridiques
Imperial Tobacco Canada Itée



Guy Boudreau |
Président, Sustema Lanrack inc.



M^r Anne-Andrée Charette |
Substitué du procureur général de
Montréal



M^r Marie Cormier |
Avocate, Autorité des marchés
financiers du Québec



Dominique Décarie | Consultante



Sylvain Gascon | Vice-président,
Financement et services bancaires
Caisse centrale Desjardins



Claude Girouard |
Chef de programmes enfance-
famille, jeunesse et santé mentale
CSSS de l'Ouest de l'Île



Anne Grenier | Vice-présidente,
Ressources humaines, Boutiques
Jacob



Christian Primeau | Vice-président,
Gestion du service et déploiement
Bell Canada



Martin Sansregret
Président, TAM-TAM\TBWA

LES GOUVERNEURS DE LA FONDATION

- | Stéphane Boisvert, président du groupe Grandes entreprises, Bell Canada
- | Alain Bouchard, président et chef de la direction, Alimentation Couche-Tard inc.
- | Michel et Danielle Carter
- | Bertin Castonguay, président, groupe R & D, Amérique du Nord, Groupe Permacon
- | Claude Castonguay, actuaire
- | Me Louise Cérat, associée, Lavery, De Billy
- | Jacques L. Duval, président du conseil, Marketel
- | Serge Godin, fondateur et président exécutif du conseil, Groupe CGI inc.
- | Claude Guévin, premier vice-président et chef de la direction, RONA inc.
- | Lynn Jeannot, première vice-présidente, Ressources humaines et Affaires corporatives et membre du Bureau de la présidence, Banque Nationale Groupe financier
- | Gilles Labbé, président-directeur général et chef de la direction, Héroux Devtek inc.
- | Nathalie Le Prohon, administratrice de sociétés
- | Marguerite Séguin-Desnoyers, fondatrice, Fondation Marie-Vincent

Au revoir, bravo et merci
du fond du cœur à ces femmes extraordinaires qui ont quitté le conseil d'administration après avoir œuvré activement auprès de la Fondation pendant de nombreuses années : **Brigitte Mittelhammer**, conseillère au président chez TAM-TAM\TBWA, **Lucie Rousseau** de CDC Coaching, **Marcelle Girard**, présidente de Marcelle Girard Conseils stratégiques et **Sophie Hennion**, vice-présidente exécutive et chef de la direction de Lipso Systems. **Vous serez pour toujours nos amies d'enfance.**

Historique de la Fondation



Voilà plus de 40 ans, Marguerite Séguin-Desnoyers, une grande protectrice des enfants, ouvrait le Centre Marie-Vincent dédié aux garçons et filles de cinq à 12 ans aux prises avec de sérieux problèmes socio-affectifs. Elle avait un rêve et de grands espoirs envers l'avenir : offrir une formation scolaire, de même qu'une aide psychologique et des soins psychiatriques fournis par des pédopsychiatres de l'hôpital Sainte-Justine.

Au fil des ans, avec l'appui du ministère de la Famille et du Bien-être social de l'époque, le Centre Marie-Vincent est officiellement reconnu, devient public et reçoit un budget d'opération. De nouvelles installations sont construites et deviendront trop vite exigües.

C'est donc en 1975 que la Fondation Marie-Vincent voit le jour en réponse aux besoins pressants que le Centre Marie-Vincent n'arrivait pas à combler. Son apport financier permet d'accroître sensiblement les services du Centre. Dès lors, Madame Séguin-Desnoyers organise avec succès des campagnes de collecte de fonds en faisant appel au secteur privé. Les fonds recueillis lui permettent d'ouvrir et de maintenir un foyer de fin de semaine pour des fillettes qui proviennent de milieux dysfonctionnels.

Peu à peu, les besoins criants et le peu de ressources disponibles amènent la Fondation à étendre son domaine d'intervention aux enfants victimes d'agression sexuelle. Elle vient également en aide à ceux qui ne fréquentent pas le Centre.

En 1994, la Fondation se détache officiellement du Centre Marie-Vincent, au moment où le gouvernement du Québec amorce une réforme complète de ses centres d'accueil et implante les Centres jeunesse. Gestionnaire d'un fonds important, la Fondation redéfinit alors sa mission pour rejoindre tous les enfants de moins de 12 ans qui sont victimes de maltraitance, ainsi que leur famille.

En 2005, grâce à la participation du gouvernement du Québec, de nombreux partenaires du secteur privé et d'autres précieux collaborateurs, la Fondation inaugure le Centre d'expertise Marie-Vincent, ainsi que la Chaire interuniversitaire Marie-Vincent sur les agressions sexuelles envers les enfants.

Suite à l'inauguration de la Maison Huguette-Bertrand, en juin 2008, la Fondation regroupe désormais sous un même toit, et de façon permanente, le Centre d'expertise en agression sexuelle, la Chaire interuniversitaire et la Fondation Marie-Vincent. C'est la Fondation Marie-Vincent d'aujourd'hui qui aura réussi à réaliser le grand rêve de Marguerite Séguin-Desnoyers.

7 Message du porte-parole



François Morency | Porte-parole

Je suis un gars chanceux. J'ai la chance d'avoir une bonne santé et surtout j'ai eu l'opportunité d'avoir un environnement familial où l'amour régnait en permanence. Quand on a tout cela, tout le reste est possible, accessible et envisageable.

Quand la privation de dessert est l'ultime punition que vous ayez connue, je peux vous confirmer que la vie vous donne un grand élan vers l'avant. Et qu'est-ce que j'ai fait pour mériter tout cela ? Absolument rien, c'est de la chance à l'état pur, comme la plupart d'entre vous. C'est ainsi qu'il y a onze ans, j'ai offert mon aide à la Fondation dont je suis toujours aujourd'hui membre du conseil d'administration et porte-parole.

La Fondation Marie-Vincent m'aide à bien dormir, car je sais, qu'en lui donnant un coup de pouce, je donne à ceux qui n'avaient pas les bonnes cartes au départ. Je n'aurai jamais assez de quelques lignes pour vous vanter la pertinence de cet organisme qui aide les jeunes victimes dont l'enfance est bouleversée par des actes de violence aussi insensés que révoltants.

J'ai vu la Fondation Marie-Vincent grandir, innover et devenir la référence auprès de tous les intervenants concernés par les mauvais traitements faits aux enfants. Je sollicite votre aide afin de redonner un peu d'enfance à ceux et celles à qui on en a volé de grands bouts.

MERCI DE POURSUIVRE LE TRAVAIL DE LA FONDATION.



Campagne de financement 2009



Robert E. Brown

Robert E. Brown, O.C. | Président et chef de la direction de CAE inc. Après avoir occupé des postes de haut niveau dans les ministères fédéraux, il oeuvre depuis plus de 20 ans dans le secteur aérospatial, ayant occupé des fonctions administratives chez les plus grands avionneurs au monde, dont Air Canada, Bombardier et maintenant CAE. Il détient un doctorat honorifique de plusieurs universités au Canada. Il est officier de l'Ordre national du Québec et membre de l'Ordre du Canada. Depuis plusieurs années, Robert E. Brown est très actif au sein de Centraide et a été impliqué dans un très grand nombre de causes caritatives.

Mot du président de la campagne | C'est avec enthousiasme que j'ai accepté la présidence de la campagne de financement 2009. La Fondation Marie-Vincent, depuis plus de 30 ans, sensibilise la population québécoise à l'impact dévastateur de la maltraitance. Elle soutient de façon significative le Centre d'expertise Marie-Vincent et la Chaire inter-universitaire Marie-Vincent. Elle verse également une aide financière à divers organismes de prévention et de traitement. Je lance donc un appel à tous mes confrères et consoeurs du milieu des affaires : posez un geste concret afin d'améliorer le sort des enfants victimes de maltraitance. L'objectif visé par la campagne de financement 2009 est de 1 million de dollars. Nous entendons atteindre cet objectif en collaboration avec l'équipe des Patrons d'honneur.

L'OBJECTIF VISÉ PAR LA CAMPAGNE DE FINANCEMENT 2009 EST DE 1 MILLION DE DOLLARS.

Patrons d'honneur 2009 |

| André Belzile, Le Groupe Jean Coutu (PJC)
| Robert Blain, Cirque du Soleil
| Normand Boivin, Aéroports de Montréal
| Pierre R. Brosseau, Radio Nord Communications
| Alain Brunet, SAQ
| Olivier Chouc, CN
| Gregory J. Chrispin, Conseillers en gestion globale State Street, Itée
| Pierre Despars, Gaz Métro
| Richard Dufresne, Metro inc.
| Jacques Dumoulin, Groupe Dumoulin électronique
| François Laurin, Transat A.T. inc.
| Claude Mongeau, CN
| Yves Néron, Valeurs mobilières Desjardins
| Sylvain Pageau, Banque Laurentienne
| Alain Raquepas, CAE
| François Reneault, AXA Canada
| Serge Sasseville, Quebecor
| Pierre Savoie, Legault, Joly, Thiffault
| Marie-Anne Tawil, Investissements Iron Hill

Activités de financement 2009

SOIRÉE-BÉNÉFICE 2009

Rythmes & musiques

au profit de la Fondation Marie-Vincent

L'activité vedette de notre campagne de financement sera cette année le spectacle *Rythmes & musiques*. Un spectacle-bénéfice qui réunira Normand Brathwaite, son excellent band de 12 musiciens et de nombreux invités – dont Corneille et Coral Egan – qui apporteront leur propre touche de blues, jazz et musique du monde à cet événement qui s'annonce plein de surprises, de spontanéité et de plaisir.

Le 9 juin 2009
Au Monument-National
à Montréal
Billets 200 \$
Disponibles à
la Fondation Marie-Vincent
Tél. 514 362.6226



Normand Brathwaite



Corneille



Coral Egan

MOTO-TOURNÉE MARIE-VINCENT 2009

La sixième Moto-tournée Marie-Vincent s'élancera sur les routes du Québec les 2, 3 et 4 juillet 2009. Lors de cette randonnée estivale annuelle, une centaine de motocyclistes sillonneront plusieurs régions de la province sur leur rutilante moto. Le double objectif : sensibiliser la population à la cause des enfants victimes de maltraitance et amasser 70 000 \$ pour la Fondation.

Itinéraire :

2 juillet: Saint-Bruno – Sherbrooke – Saint-Georges-de-Beauce
3 juillet: Saint-Georges-de-Beauce – St-Jean-Port-Joli – Rimouski
4 juillet: Événement de clôture à Rimouski

Suivez le parcours de la joyeuse randonnée-bénéfice sur notre site internet et venez rencontrer les sympathiques motocyclistes lors de leur passage dans votre région!



Les Blues Knights

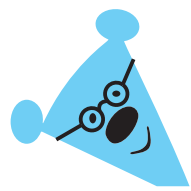


Moto-tournée

GALA DES CHEFS DE LA FONDATION

Le 27 avril 2009, un souper-bénéfice est organisé au Restaurant Portus Calle de la rue Saint-Laurent à Montréal. Ce soir-là, en compagnie de la chef et propriétaire Helena Loureiro, sept chefs de direction financière d'entreprises seront aux fourneaux pour faire bénéficier la Fondation des profits engendrés par l'événement.

Centre d'expertise Marie-Vincent



CENTRE D'EXPERTISE MARIE-VINCENT

En 2008, le Centre d'expertise a adopté un nouveau logo



Lucie Joyal

Mot de la directrice | Dès le début de l'année 2008, avec l'installation du Centre d'expertise dans de nouveaux locaux permanents et spécifiquement aménagés pour répondre aux besoins des enfants et de leurs proches, le coup d'envoi a été donné pour une expansion rapide et constante de la capacité d'accueil. Le développement des services et des programmes offerts à la clientèle est véritablement passé en seconde vitesse, stimulé par la synergie du travail intersectoriel et multidisciplinaire qui, lui aussi, a connu une progression importante au cours de la dernière année.

Répondant aux besoins exprimés maintes fois par plusieurs partenaires, le Centre peut maintenant offrir des services personnalisés aux parents d'enfants qui fréquentent le Centre pour une investigation policière. Le partenariat s'est enrichi de nouveaux collaborateurs, et la mobilisation des partenaires a été sollicitée à de multiples occasions. Un comité consultatif intersectoriel a entamé des travaux liés au développement d'une programmation de formation qui répondra le plus adéquatement possible aux besoins de tous les intervenants du Québec, et qui assurera une relève professionnelle en matière d'agression sexuelle.

De plus, l'acquisition d'une plate-forme technologique au Centre (salle multimédia et mise en réseau) facilitera l'accès aux services de formation qui pourront ainsi être diffusés par voie électronique et par support technologique. Le Centre d'expertise Marie-Vincent vise à devenir le lieu de référence et de formation par excellence pour l'ensemble des étudiants et des intervenants du Québec qui viennent en aide aux enfants victimes d'agression sexuelle et à leurs proches.

Le travail collectif exceptionnel réalisé en 2008 est un gage de succès pour les prochaines années, en vue de répondre aux nombreux besoins exprimés. Un merci tout à fait spécial est adressé personnellement à tous les intervenants, employés et collaborateurs.

Lucie Joyal, M.A.P.

Centre d'expertise Marie-Vincent

LE CENTRE D'EXPERTISE MARIE-VINCENT

Une ressource inestimable au Québec |

Créé en mai 2005, le Centre d'expertise Marie-Vincent est un leader dans le développement de pratiques prometteuses visant à venir en aide aux jeunes victimes d'agression sexuelle et à leur famille. Chercheurs, professionnels et intervenants de divers secteurs y travaillent en synergie dans un environnement adapté aux besoins spécifiques des enfants. Ils mettent en commun leurs compétences et leurs connaissances afin de développer des services spécialisés ainsi que des instrumentations de fine pointe en matière de victimisation sexuelle des enfants.

Accessibilité des services en 2008 | Grâce aux engagements de ses partenaires et de son personnel, le Centre d'expertise a réussi à rejoindre un nombre important d'enfants. Par rapport à l'année précédente, près de trois fois plus d'enfants ont été rencontrés dans le cadre d'une investigation médico-socio-judiciaire.

Depuis le mois de juillet 2008, des services personnalisés sont offerts aux parents qui accompagnent un enfant pour une investigation policière au Centre d'expertise. L'objectif de ce nouveau programme est d'offrir un soutien adapté et rapide aux parents, en vue de les aider à faire face à la situation qui fait suite au dévoilement de l'agression sexuelle de leur enfant.

Expertise policière | Depuis 2006, les enquêteurs du Service de police de la Ville de Montréal réalisent de façon régulière les entrevues vidéo avec les enfants à l'aide de l'équipement et du matériel spécialisés mis à leur disposition au Centre d'expertise. Les enfants reçoivent donc les services dans un environnement adapté à leur réalité et à leurs besoins, tout en contribuant au développement de l'expertise. Au cours de

l'année 2008, un protocole d'entente avec le Département de police de Ville de Laval (DPVL) a été conclu; les enquêteurs du DPVL sont donc également appelés à réaliser des investigations au Centre.

Expertise médicale | Le dégagement de professionnels de la santé de deux hôpitaux de Montréal permet que l'investigation médicale soit disponible directement au Centre pour la clientèle référée à la suite du dévoilement d'une agression sexuelle. Les professionnels de la santé concernés peuvent effectuer les prélèvements et les examens requis au plan médico-légal. De plus, ils ont accès à un équipement sophistiqué, le colposcope, et aux autres ressources du Centre pour venir en aide aux jeunes victimes. Depuis le début de l'année 2008, en plus du personnel médical du CHU Sainte-Justine, un médecin de l'Hôpital de Montréal pour enfants assure une présence au Centre, pouvant ainsi desservir la clientèle anglophone.

Expertise psychosociale | Aux enfants victimes d'agression sexuelle ou présentant des comportements sexuels problématiques, le Centre d'expertise offre des services d'évaluation et des services de traitement spécialisé. Regroupés sous un même toit, psychologues, sexologues, psycho-éducateurs et travailleurs sociaux contribuent au développement des activités cliniques du Centre d'expertise, en plus de développer un arrimage intersectoriel et multidisciplinaire, contribuant à l'avancement et au partage des différents savoirs.

Dans un souci de continuité, les services thérapeutiques sont accessibles uniquement sous référence des partenaires du Centre.

UNE VICTIME SUR CINQ N'A JAMAIS DÉVOILÉ L'AGRESSION SEXUELLE DONT ELLE A ÉTÉ VICTIME.

Tourigny, M., Hébert, M., Cyr, M., Joly, J. et Girouard, C. (2006). Les agressions sexuelles dans l'enfance : prévalence, cooccurrence et conséquences des agressions sexuelles à l'âge adulte. Sondage Écho 2006 pour la Fondation Marie-Vincent

12 Centre d'expertise Marie-Vincent

LE CENTRE D'EXPERTISE MARIE-VINCENT | UN LEADER INNOVATEUR DANS LE DÉVELOPPEMENT ET LE TRANSFERT DES CONNAISSANCES ET DES APPRENTISSAGES PRATIQUES EN MATIÈRE D'AGRESSION SEXUELLE

Au cours de l'année 2008, 23 intervenants provenant de Centre jeunesse et 40 enquêteurs ont reçu une formation donnée par le Centre d'expertise sur une technique d'entrevue spécialisée. Une centaine d'enquêteurs formés par l'École nationale de police du Québec ont également reçu du Centre d'expertise une formation sur la victimologie des enfants agressés sexuellement. De plus, les travaux du comité consultatif intersectoriel pour la programmation de la formation ont été amorcés en vue de répondre aux besoins identifiés. La programmation sera connue au cours de l'année 2009.



L'équipe du Centre d'expertise | De gauche à droite, 1^{re} rangée : Roxane Perreault, Denise Graveline, Lucie Joyal, Corinne Laloum, Francine Moreau. 2^e rangée : Renée Séguin, Jenny Charest, Tanya Courchesne, Josée Gascon et Amélie Doray.



L'équipe clinique du Centre d'expertise | De gauche à droite : Annie-Karine Beauchesne, Alejandra Valencia, Roxane Perreault, Jacinthe Divay, Lucie Joyal, Johanne Vézina, Mélanie M. Gagnon, Latifa Boujallabia et Annie Fournier.



Le conseil d'administration du Centre | De gauche à droite : Claude Guévin, administrateur, Josée Mayo, administratrice, Jean Saint-Onge, président, Lucie Joyal, directrice générale, Normand Chartrand, vice-président, Louise Cérat, administratrice et Guy Boudreau, secrétaire-trésorier.

Un partenariat grandissant et diversifié, en date du 31 décembre 2008

- | Centre d'aide aux victimes d'actes criminels de Montréal
- | Centre d'aide aux victimes d'actes criminels de Laval
- | CHU Sainte-Justine
- | Hôpital de Montréal pour enfants
- | Centre jeunesse de Montréal - IU
- | Centre jeunesse de Laval
- | Centre jeunesse de la Montérégie
- | Centre de la jeunesse et de la famille Batshaw
- | CSSS de la Montagne
- | CSSS Jeanne-Mance
- | Département de police de Ville de Laval
- | École nationale de police du Québec
- | Indemnisation des victimes d'actes criminels
- | Service de police de la Ville de Montréal - Section des agressions sexuelles
- | Sûreté du Québec
- | Université de Montréal
- | Université du Québec à Montréal
- | Université de Sherbrooke

LES JEUNES DE MOINS DE 12 ANS REPRÉSENTENT PLUS DE 30 % DES VICTIMES D'AGRESSION SEXUELLE ENREGISTRÉES PAR LES AUTORITÉS POLICIÈRES.

Gouvernement du Québec (2007). Les agressions sexuelles au Québec. Statistiques 2006. Ministère de la Sécurité publique du Québec

Chaire interuniversitaire

Depuis ses débuts, en juin 2005, la Chaire interuniversitaire Marie-Vincent sur les agressions sexuelles envers les enfants assure les activités de recherche du Centre d'expertise Marie-Vincent (CEMV). Elle a pour but de développer l'expertise québécoise dans le dépistage et le traitement des agressions sexuelles envers les enfants, et ce, dans le plus grand respect des besoins réels des enfants et des familles qui reçoivent des services du CEMV. La Chaire regroupe trois universités québécoises : l'Université de Montréal, l'Université du Québec à Montréal (UQÀM) et l'Université de Sherbrooke.



Marc Tourigny | Titulaire

Le titulaire de cette Chaire, Marc Tourigny, professeur au département de psychoéducation de la Faculté d'éducation de l'Université de Sherbrooke, collabore avec une équipe de chercheuses associées et d'assistantes de recherche au développement des services dispensés au Centre d'expertise. Les services offerts par la Chaire interuniversitaire reposent sur les connaissances scientifiques et les pratiques jugées les plus prometteuses par les experts cliniques et scientifiques.

Axes de recherche | Les activités du Centre d'expertise sont développées en synergie avec les quatre axes de recherche retenus par la Chaire.

- Axe 1** | L'évaluation des besoins des enfants victimes d'agression sexuelle et de leur famille
- Axe 2** | L'évaluation des services offerts par le Centre d'expertise
- Axe 3** | L'étude des pratiques socio-médico-judiciaires et de leurs effets sur les enfants et leur famille
- Axe 4** | L'étude des différentes trajectoires de développement des enfants impliqués dans la violence sexuelle

Aujourd'hui, la Chaire poursuit les projets en cours et travaille sur la mise en œuvre de nouveaux projets de recherche et sur le transfert des connaissances, par la collecte de données et la diffusion de résultats de recherche. À cet égard, la Chaire produit des documents permettant le développement et le partage de l'expertise en matière d'agression sexuelle envers les enfants, tant pour les milieux clinique que scientifique.

Ces projets couvrant les différents axes de recherche portent sur la santé mentale et le soutien des parents d'enfants agressés sexuellement qui fréquentent le CEMV, sur l'évaluation des besoins et des services offerts aux enfants présentant des comportements sexuels problématiques, sur les effets de l'utilisation d'un protocole d'entrevue dans l'investigation policière auprès des enfants victimes d'agression sexuelle, sur l'analyse des séquelles chez les enfants agressés sexuellement qui fréquentent le CEMV et sur l'évaluation du partenariat existant entre les différents partenaires du CEMV.

Enfin, la Chaire interuniversitaire Marie-Vincent, en plus du développement et de la diffusion des connaissances concernant les agressions sexuelles envers les enfants, a comme objectif de former une relève de haut niveau et spécialisée dans l'étude de cette problématique.

L'équipe de la Chaire



Chaire interuniversitaire | De gauche à droite : Manon Robichaud, Nadia Gallichan, Marc Tourigny, Karine Baril et Martine Hébert. Absente de la photo : Mireille Cyr

13



Campagne de sensibilisation 2008



DANS 84 % DES CAS, L'AGRESSEUR EST CONNU DE L'ENFANT.

Gouvernement du Québec (2007). Les agressions sexuelles au Québec. Statistiques 2006. Ministère de la Sécurité publique du Québec

Le secret était le thème de la campagne de sensibilisation 2008. Cette campagne a été diffusée à l'échelle du Québec par l'entremise d'une vaste opération d'affichage dans différents lieux public et sur internet. Un message d'intérêt public était également diffusé à la télévision et à la radio.

Cette campagne illustre de manière percutante le pouvoir de l'agresseur sur sa victime, ainsi que la dynamique du silence qui fait perdurer les agressions, souvent sur de longues périodes. Elle nous interpelle tous par la véracité de son propos ainsi que par son pouvoir évocateur en exprimant avec une grande charge émotive la violence faite aux enfants sans jamais la montrer explicitement. Secouer sans heurter, telle est la philosophie de création qui guide depuis onze ans les réalisations de TAM-TAM\TBWA, maître d'œuvre des campagnes de sensibilisation de la Fondation Marie-Vincent.

En 2008, le lancement de notre campagne coïncidait avec le lancement du plan d'action gouvernemental de lutte contre les agressions sexuelles. Cette vaste campagne dans les médias et sur internet invitait la population à briser le silence. Nous nous en réjouissons! Car nous avons la profonde conviction que plus nous parlerons de la situation des enfants victimes de maltraitance, moins il y aura de tabous autour de cette question et plus nombreux seront les adultes confiants de poser des gestes pour venir en aide aux enfants.

RÉSULTATS DU SONDAGE 2008

Pourquoi encore trop d'enfants victimes de mauvais traitements ne sont pas signalés aux autorités ?

Le sondage mené en 2008 portait sur les réactions du public québécois face à un enfant qui dévoile avoir subi une agression sexuelle, une agression physique ou qui rapporte avoir été témoin de violence conjugale.

Il est très intéressant d'observer que la plupart des gens signaleront une agression sexuelle ou physique aux autorités alors que ce pourcentage décroît légèrement (88 %) dans le cas d'un enfant témoin de violence conjugale. Même si ce pourcentage demeure très significatif, on peut percevoir ici que la population a un doute plus élevé quant à la nécessité de rapporter la situation d'un enfant témoin de violence conjugale. Autre réalité inquiétante : dans le cas des agressions sexuelles, 78 % des répondants disent avoir la réaction de recueillir plus d'indices avant de faire un signalement à la DPJ. Ces résultats démontrent que, si la grande majorité des Québécois savent comment aider les victimes, ils ne le font pas toujours. D'après l'une des données les plus troublantes de ce sondage, près de la moitié des personnes interrogées se disent prêtes à garder le silence si l'enfant leur en fait la demande. Ceci permet de comprendre pourquoi encore trop de cas d'enfants victimes de mauvais traitements ne sont pas signalés aux autorités.

2008 en rétrospective

La campagne de financement de la Fondation a été un franc succès, grâce à l'enthousiasme et l'engagement des coprésidents, Louise Cérat et Gilles Labbé. Attachés depuis longtemps à la cause, ils ont su bien mobiliser les forces vives du milieu des affaires et ont permis à la Fondation de dépasser l'objectif et de recueillir 1,5 million de dollars dans le cadre de la campagne 2008.

La Fondation Marcelle et Jean Coutu fait un don de 150 000 \$ | La Fondation Marcelle et Jean Coutu a remis un généreux don de 150 000 \$ à la Fondation Marie-Vincent. La présidente de la Fondation Marcelle et Jean Coutu, Marie-Josée Coutu, lors de sa visite au Centre d'expertise a été profondément émue par la cause de la Fondation Marie-Vincent et le sort des jeunes victimes.

« Il est essentiel que tous ces enfants malheureusement victimes d'agression sexuelle soient accueillis et accompagnés par une équipe professionnelle, compétente et chaleureuse comme celle qui œuvre au Centre d'expertise Marie-Vincent. Nous sommes persuadés que le projet d'aménagement de quatre salles spécialisées et d'une salle d'entrevue vidéo favorisera l'indispensable accompagnement dont ces enfants ont tant besoin. » — Marie-Josée Coutu, présidente de la Fondation Marcelle et Jean Coutu

Un don de 100 000 \$ de la Fondation de la famille Zeller pour une salle multimédia | Le Centre d'expertise en agression sexuelle Marie-Vincent pourra désormais profiter d'une salle multimédia, grâce à un don de 100 000 \$ offert par la Fondation de la famille Zeller. Avec l'aménagement de cette salle, le Centre d'expertise Marie-Vincent deviendra le premier à intégrer dans ses modes opérationnels des processus technologiques sur le développement des connaissances et des services spécialisés en matière d'agression sexuelle et sera en lien avec le réseautage des intervenants et des experts des différentes régions du Québec, du Canada et d'ailleurs dans le monde.

La collecte de fonds annuelle de La Fondation J. Armand Bombardier | Dans le cadre de sa vaste collecte de fonds annuelle, la Fondation J. Armand Bombardier a remis un don de 50 000 \$ à la Fondation Marie-Vincent au printemps 2008 et a réitéré, à l'automne, avec un don supplémentaire de 50 000 \$ pour l'année 2009 afin d'appuyer le travail d'accompagnement et les services de pointe offerts par le Centre d'expertise aux jeunes victimes ainsi qu'à leurs proches.

« Il nous est impossible d'effacer les torts subis par les jeunes victimes d'agression sexuelle. Cependant, nous pouvons travailler ensemble pour soulager leurs souffrances. Le Centre d'expertise Marie-Vincent est un lieu où la douleur fait place à l'espoir. »

— Nicole Beaudoin, gouverneur de la Fondation J. Armand Bombardier

Pour plus d'information sur les différentes formes de dons, consultez notre site internet: www.marie-vincent.org

17



Les patrons d'honneur, membres du conseil d'administration et bénévoles de la Fondation; au premier rang: François Morency, porte-parole, Caroline Ferland, Dominique Richard, directrice générale, Louise Cérat, coprésidente de la campagne de financement, Jean Saint-Onge, président du c.a., Renée Vézina, Bob Lacombe. © Pierre Labranche



Dans l'ordre habituel, Lyne Lavoie, directrice, administration et dons, Fondation J. Armand Bombardier, Nicole Beaudoin, gouverneur, Fondation J. Armand Bombardier, Dominique Richard, directrice, Fondation Marie-Vincent, Lucie Joyal, directrice, Centre d'expertise Marie-Vincent. © Pierre Labranche

16

2008 en rétrospective

Inauguration de la maison Huguette-Bertrand | Grâce à la générosité de la Fondation immobilière de Montréal pour les jeunes, la Fondation procédait le 12 juin dernier à l'inauguration officielle de la Maison Huguette-Bertrand. Ces nouveaux locaux réunissent, sous un même toit, l'ensemble des services du Centre d'expertise et les bureaux de la Fondation. Le nom de « Maison Huguette-Bertrand » a été donné à la propriété acquise par la Fondation Marie-Vincent, à la mémoire de cette grande bénévole qui a œuvré au sein de la Fondation Marie-Vincent depuis les tout premiers débuts et jusqu'à la fin de sa vie, et qui a occupé le poste de présidente du conseil d'administration de 1983 à 1994.

« Pendant de nombreuses années, Huguette Bertrand a consacré ses forces vives et son énorme détermination à bâtir la Fondation Marie-Vincent. D'une grande curiosité intellectuelle et ouverte aux nouvelles façons de faire, elle voyait grand et imaginait un lieu centré sur les besoins des enfants ; un environnement où convergeraient les experts et intervenants. La maison qui porte aujourd'hui son nom abrite tout ceci et plus. »

— Anne Darche, publicitaire



Huguette Bertrand

La ville de Saint-Lambert décerne un prix au président et vice-président de la Fondation | La ville de Saint-Lambert a décerné un prix à Jean Saint-Onge et Normand Chartrand respectivement président et vice-président de la Fondation Marie-Vincent et tous deux résidents de Saint-Lambert. Ils ont été honorés dans la catégorie Engagement humanitaire pour leur implication dans l'amélioration du sort des enfants victimes de maltraitance.



Normand Chartrand et Jean Saint-Onge reçoivent leur prix des mains de Bruno Burrogano, conseiller municipal. © Ville de Saint-Lambert.

LA CAMPAGNE DE 2008 A AUSSI ÉTÉ MARQUÉE PAR DES ACTIVITÉS DE FINANCEMENT DIGNES DE MENTION.

Le Gala des chefs de Carlos Ferreira rapporte 65 000\$ à la Fondation | Le fabuleux Gala des chefs initié par Carlos Ferreira, propriétaire du Ferreira Café, a été organisé cette année au profit de la Fondation Marie-Vincent. Le 1^{er} avril dernier, des dirigeants d'entreprises ont troqué le veston pour la toque de cuisinier, aidés du chef exécutif du Ferreira Café, et ont concocté un menu de six services digne des plus grandes tables gastronomiques. Cet événement bénéfique aussi gourmand que profitable a permis de recueillir 65 000 \$, entièrement remis à la Fondation.



Dans l'ordre habituel, Isabelle Hudon, présidente, Chambre de Commerce du Montréal métropolitain, Hélène Desmarais, présidente, Centre d'entreprises et d'innovation de Montréal, Carlos Ferreira, propriétaire, Ferreira Café, Jean Saint-Onge, président, Fondation Marie-Vincent

« Quand Montréal jasse » | Un spectacle-bénéfice a clôturé la campagne de financement 2008. Intitulé « Quand Montréal Jasse », il a rassemblé des musiciens et interprètes de renommée internationale : le légendaire Oliver Jones, le bluesman Bob Walsh, le compositeur, arrangeur et pianiste James Gelfand, les chanteuses Dione Taylor et Ima ainsi que les Petits chanteurs de Laval.



Dans l'ordre habituel : Jean Saint-Onge, président du c.a. de la Fondation Marie-Vincent, Louise Cérat, coprésidente de la campagne de financement, James Gelfand, Ima, Dione Taylor, Guy Bélanger, Oliver Jones, Bob Walsh, Gilles Labbé, coprésident de la campagne de financement. © Pierre Labranche

2008 en rétrospective

MOTO-TOURNÉE MARIE-VINCENT

Cinquième anniversaire de la Moto-tournée | Fidèle au poste, le chroniqueur sportif Jean Pagé, parrain de l'événement, était en tête d'un convoi d'une centaine de généreux motocyclistes qui ont participé, les 2, 3 et 4 juillet dernier, à une grande virée de 1 000 km dans la Belle province pour une cinquième année consécutive. Leur mission : faire connaître l'action de la Fondation Marie-Vincent auprès des enfants de moins de 12 ans victimes de maltraitance. Résultat de cette joyeuse randonnée-bénéfice : la Fondation a amassé 71 000 \$ de dons. Un record !

Horizons Enfance Air Canada partenaire de la Moto-tournée | C'est grâce à la contribution d'Horizons Enfance Air Canada, qui appuie la mission de la Fondation Marie-Vincent depuis plusieurs années, que M. Michel D'Aoust s'est vu remettre une paire de billets d'avion vers toute destination dans le monde. Le tirage au sort s'est fait parmi la centaine de motocyclistes qui participaient à la Moto-tournée Marie-Vincent.

LA RÉUSSITE DE CET ÉVÉNEMENT EST DIRECTEMENT LIÉE À L'APPORT PRÉCIEUX DE NOS FIDÈLES PARTICIPANTS, PARTENAIRES ET COMMANDITAIRES :

Radio Rythme FM
RBC Banque Royale
Moto Internationale-BMW/Harley-Davidson Montréal
Horizons Enfance Air Canada
Blue Knights
Ig2 fabrique
Unité d'intervention médicale à moto du Québec
BDO Dunwoody s.r.l./S.E.N.C.R.L.
Concept Syma
Gestion Griffé
Multiart
Services d'enseignes Lumi-vert
Associations de moto-tourisme
Services de police
Les représentants et citoyens des municipalités pour leur accueil

MERCI À TOUS NOS AMIS D'ENFANCE QUI ONT DONNÉ DES SOUS.

19



Remise du chèque symbolique en présence de Guy Roy, RBC, Marcelle Girard, vice-présidente du c.a., Fondation Marie-Vincent, Jean Pagé, Yannick Marjot, Dominique Richard, directrice, Fondation Marie-Vincent © Isabelle Morvan; Marc Gibert; Michel Bédard/Beauport Express.



Sur les routes du Québec, le comité organisateur de la Moto-tournée en compagnie de la mascotte Marvin, les Blue Knights de Bob Lacombe, Dany Massé et Jean Pagé



En présence de la mascotte Marvin « l'Oursou qui veille », M. Michel D'Aoust reçoit une paire de billets d'avion de Dominique Richard, directrice générale de la Fondation Marie-Vincent et Marcelle Girard, vice-présidente du conseil d'administration de la Fondation Marie-Vincent.



18

Prix de la Fondation Marie-Vincent 2008

Depuis 1997, le prix Marie-Vincent récompense une action ou une œuvre méritoire d'un organisme sans but lucratif afin de reconnaître l'originalité d'une approche qui se distingue par ses retombées concrètes sur le mieux-être des enfants, la pérennité des résultats et le rayonnement de l'organisme dans le milieu communautaire québécois. Le prix est assorti d'une bourse de 7 500 \$ et d'une œuvre offerte par le peintre-émailleur Bernard Séguin-Poirier.

Le Prix Marie-Vincent 2008 a été remis à l'occasion de la Journée mondiale de l'enfance le 20 novembre dernier au Cinéma du Parc à Montréal.

Depuis l'an 2000, la Fondation participe à cette importante Journée qui rappelle notre devoir de protéger les enfants. C'est le 20 novembre 1989 que la Convention des droits relatifs aux enfants a été ratifiée par 192 pays membres de l'ONU, dont le Canada.

Cette année, La Fondation s'est jointe à une initiative du Bureau international des droits des enfants, de l'Unicef et de Via le Monde qui ont organisé un festival de films pour enfants et adolescents sur les droits des enfants. Le film présenté « Plus jamais Restavek » faisait référence à la situation que vivent plusieurs petites filles en Haïti et au Québec.

LAURÉATE 2008

La Maison des enfants Le Dauphin | Située à Laval, la Maison des enfants Le Dauphin a pour mission de venir en aide, de soutenir et de faire vivre des expériences de réussite aux enfants ainsi qu'à leur famille. Plus qu'un simple refuge, la Maison des enfants Le Dauphin est un endroit où les enfants de 6 à 12 ans ont la possibilité de développer leur créativité et de prendre la parole.

L'organisme propose aux élèves des 17 écoles primaires de Laval un service de courrier confidentiel appelé Confidences à un dauphin. Au total, 7 548 lettres ont été reçues en 2007-2008, soit une moyenne de 229 lettres par semaine. Chaque enfant reçoit une réponse personnalisée grâce à la participation de 121 bénévoles. Les sujets abordés dans ces lettres sont variés : abus sexuel, rejet, violence, intimidation, anorexie, deuil ou encore, tentatives de suicide.

La Maison des enfants Le Dauphin compte également « Le Refuge du Dauphin » qui offre aux jeunes enfants de 2 à 5 ans et à leur famille l'écoute, le respect, l'empathie et les encouragements nécessaires à leur développement.

COMPOSITION DU JURY 2008

- | M^e Michel Doyon
Président du Jury, Bâtonnier du Québec
- | Sonia Gilbert
Directrice générale, Protection de la jeunesse,
Centre jeunesse de la Montérégie
- | Claude Bussièrès
Commandant et chef de la Section des
agressions sexuelles, Service de police
de la Ville de Montréal
- | Anne Darche
Publicitaire
- | Nadja Pollaert
Directrice générale, Bureau international
des droits des enfants
- | L'honorable Lucie Godin
Juge à la Chambre de la jeunesse du Québec
- | Louise Geoffrion
Directrice générale, Centre d'aide aux
victimes d'actes criminels (CAVAC) de Montréal
- | M^e Josée Mayo
Avocate, Centre Jeunesse de Laval
- | Martine Hébert
Chercheure, Chaire interuniversitaire
Marie-Vincent



Dominique Richard, directrice générale de la Fondation Marie-Vincent, M^e Michel Doyon, président du jury du Prix Marie-Vincent. De la Maison des enfants Le Dauphin de Laval : Patricia Cloutier, Marilou Guimont-Bourgoin, Ginette Beausejour, Véronique Côté, Stéphanie Leblanc, directrice, Chantale Gignac et Amélie Le Scouarnec, et Jean Saint-Onge, président du conseil d'administration de la Fondation Marie-Vincent. © Pierre Labranche

20

Soutien financier

CHAQUE ANNÉE, LA FONDATION SOUTIENT FINANCIÈREMENT DES ORGANISMES QUÉBÉCOIS QUI INTERVIENNENT AUPRÈS DES ENFANTS DE MOINS DE 12 ANS VICTIMES DE MALTRAITANCE.

21

EN 2008, LES ORGANISMES SUIVANTS ONT REÇU UNE AIDE DE LA FONDATION |

La Fondation de la Visite œuvre dans six secteurs de l'île de Montréal et a pour mission de prévenir les abus et la négligence envers les enfants en privilégiant une bonne relation parent-enfant. Parmi les services offerts : visites à domicile et de soutien aux familles de nouveau-nés, consultations téléphoniques, périodes de répit aux parents, soutien physique, affectif et informatif, services d'immigration, d'insertion professionnelle et d'aide aux études.

La Traversée, sur la Rive-sud de Montréal, offre depuis une vingtaine d'année des services d'évaluation et de thérapie aux femmes et aux enfants victimes d'agression sexuelle. En 2005, l'organisme a implanté un programme de prévention de la violence, «Prévention de la violence et Philosophie pour enfants», qui s'adresse aux élèves du primaire et à leurs enseignants.

Le Centre d'intervention en abus sexuels pour la famille, situé dans la région de l'Outaouais, offre des ateliers aux familles et aux enfants de trois à 12 ans victimes d'abus sexuels. Ces programmes visent à diminuer les conséquences négatives à la suite d'une agression, à outiller les enfants face aux situations à risque, à leur apprendre à briser le silence, à les déculpabiliser et à rehausser leur estime personnelle.

Safrie, à Sherbrooke, vient en aide aux familles immigrantes et réfugiées et à leurs enfants. L'appui financier de la Fondation est destiné au projet « Dénonçons et condamnons l'inceste à l'égard des enfants défavorisés! ». Ce dernier vise à briser le silence, sensibiliser les familles aux conséquences de l'inceste et les informer sur le processus judiciaire.

Répit-Providence Maison Hochelaga-Maisonneuve, créé en 1995 à Montréal, offre un soutien aux parents dans l'exercice de leurs rôles parentaux en collaboration avec les intervenants sociaux. L'organisme offre des séjours de courte durée aux petits de 0 à 5 ans, sous forme d'une « chambre d'ami ». Ce programme vise à maintenir un environnement favorable à la prévention de la négligence des enfants et à soulager les familles qui vivent un épuisement temporaire ou une crise familiale.

Le Centre de prévention des agressions de Montréal, enregistré depuis 1984, offre une gamme d'ateliers sur la prévention des agressions conçus spécifiquement pour les enfants, adolescentes, femmes de tout âge, personnes ayant un handicap physique et/ou intellectuel. Tous les programmes sont centrés sur le développement des capacités et des ressources pour aider les gens à faire face à des situations difficiles et dangereuses.

La maison des enfants de l'île de Montréal ouvre ses portes aux enfants de 5 à 12 ans de l'arrondissement Hochelaga-Maisonneuve, après les heures scolaires. En plus de leur offrir un service de courrier scolaire, on encourage l'épanouissement des enfants au sein de la collectivité, en collaboration avec des enseignants et des parents, afin de partager leur approche avec les adultes.

Grands frères et Grandes sœurs de Saint-Hyacinthe, en Montérégie, offre un jumelage de bénévoles avec des jeunes de 6 à 18 ans qui ont besoin d'une présence significative dans leur vie, par une relation formelle de mentorat qui favorise l'estime de soi, le développement des habiletés sociales et l'adoption de saines habitudes de vie.

Des initiatives heureuses

La Fondation peut compter sur l'enthousiasme de bénévoles qui, partout au Québec, soutiennent notre cause et la font connaître dans leur communauté. De fidèles donateurs et partenaires soutiennent la Fondation depuis plusieurs années et organisent régulièrement des activités de collecte de fonds pour nous permettre de poursuivre notre action. Leur apport est capital à la fois pour faire connaître la Fondation dans leurs communautés et pour nous permettre, grâce aux dons amassés, de poursuivre notre mission.

BRAVO ET MERCI DE TOUT CŒUR POUR VOTRE GRANDE GÉNÉROSITÉ !

Francis Doyon, bénévole, la mascotte Max, Dominique Richard, directrice générale de la Fondation Marie-Vincent, Catherine Gauthier, bénévole, Hélène Lemieux, directrice de la Caisse de bienfaisance des employés et retraités du CN et le gardien de but pour l'occasion, Olivier Chouc, coprésident de la campagne et patron d'honneur de la Fondation Marie-Vincent, lors de la remise du don de 100 000 \$ de la **Caisse de bienfaisance des employés et retraités du CN** dans le cadre de la partie de hockey amicale des employés du CN avec des légendes du Club des Canadiens de Montréal.



Remise du chèque du CN

En septembre 2008, **Royal LePage** et sa Fondation *Un toit pour tous* ont mis de l'avant une campagne de financement originale. La formule est simple: chaque fois qu'un agent conclut une transaction immobilière, il est invité à offrir en cadeau la veilleuse *L'ourson qui veille* aux nouveaux propriétaires en signe d'appui à la Fondation Marie-Vincent. L'objectif de faire briller 5 000 veilleuses partout au Québec a été atteint en deux mois. La campagne se poursuit en 2009.



Dominique Richard, directrice générale, Fondation Marie-Vincent, Marcelle Girard, vice-présidente du conseil d'administration de la Fondation Marie-Vincent, Dominic Saint-Pierre, directeur expansion du réseau, région du Québec, Royal LePage et Louis Cayer, directeur des services immobiliers résidentiels chez Royal LePage lors du lancement de la campagne de levée de fonds L'ourson qui veille.

Alcoa Canada, un donateur de prestige.



Pierre Després, vice-président, Affaires publiques et gouvernementales, Alcoa Canada et Lysane Martel, directrice, Communications, Alcoa Canada et directrice de la Fondation Alcoa au Canada, ont remis un don 45 000 \$ à Dominique Richard, directrice générale de la Fondation Marie-Vincent, Nathalie Le Prohon, gouverneur de la Fondation et à Lucie Joyal, directrice du Centre d'expertise Marie-Vincent pour appuyer le travail d'accompagnement et les services de pointe offerts par le Centre d'expertise aux jeunes victimes ainsi qu'à leurs proches.



Pour une deuxième année consécutive, **RONA** a organisé une vente de peinture au profit de la Fondation. Pour chaque achat d'un contenant de la marque maison, 1 \$ était versé à la Fondation. Cette initiative a permis d'amasser la somme de 21 655 \$.

C'est grâce aux économies réalisées par l'envoi de lettres au lieu de cartes de Noël et la vente de polos de golf parmi leurs employés que Claudine Davoodi, vice-présidente des Opérations pour le Québec et Diane Forget, gérante administrative de **Cunningham Lindsey Canada** ont uni leurs efforts pour remettre près de 4 000 \$ pour soutenir la Fondation.

Effigi, à qui l'on doit plusieurs marques de vêtements et d'articles de décoration pour enfants, a versé 2 260 \$ à la Fondation suite à une collecte de fonds organisée par Sébastien Brisebois, directeur planification, auprès de ses employés.

Des initiatives heureuses

PLUS DE 40 000 \$ GRÂCE À DES TOURNOIS DE GOLF

Fidèle participant de la Moto-tournée, **Michel Lalonde** a, cette année encore, recueilli la magnifique somme de 11 000 \$ à son tournoi de golf annuel en Outaouais.



Remise du chèque PricewaterhouseCoopers

Robert Trudeau, président de Trudeau Corporation 1889 inc., Dominique Richard, directrice générale de la Fondation Marie-Vincent et Guy Leblanc, associé-directeur, PricewaterhouseCoopers LLP lors de la remise d'un généreux don de 20 000 \$ représentant les sommes engendrées lors du 6^e tournoi de **PricewaterhouseCoopers PME**.

La Fondation Ultramar a offert 5000 \$ à la Fondation, soit une partie des dons recueillis lors de la 4^e édition de son tournoi de golf bénéfique au profit des enfants.

Des golfeurs de **Assurance-vie Banque Nationale** et **Royal LePage Inter-Québec** ont permis de récolter près de 6 000 \$ supplémentaires lors de leur tournoi respectif.

Le 11^e omnium de golf du **Club Rendez-vous d'affaires de l'Île-des-Sœurs**, présidé par Sylvie Giguère, a permis à la Fondation de recueillir 2 000 \$. La Fondation Marie-Vincent est l'un des sept organismes qui a bénéficié des profits de ce tournoi annuel.

LES BÉNÉVOLES DE LA FONDATION S'IMPLIQUENT

Cycliste passionné, **Normand Chartrand**, vice-président du conseil d'administration de la Fondation, a gravi cet été, non pas une, mais trois fois au cours de la même journée, l'ascension à vélo du Mont-Ventoux en France. À l'occasion de cet exploit, qui lui a valu l'honorable distinction de « Cinglé du Mont-Ventoux », il a recueilli 7 000 \$ de dons auprès de ses amis pour la Fondation.

Anik Lehouiller, conseillère chez **Groupe Investors** et bénévole de la Moto-tournée, a versé 1 000 \$ à la Fondation dans le cadre du *Programme don pour don* du Groupe Investors. Son employeur a ainsi contribué 1 000 \$ additionnel à la Fondation.

Jean-François Veilleux, président de l'entreprise **Nutra-Fruit** et bénévole lors de l'événement de clôture de la Moto-tournée Marie-Vincent à Québec, s'est engagé à partager le succès de son entreprise en offrant mensuellement un don à la Fondation.

Deux participants de la Moto-tournée, **Michel Aucoin** et **Renée Devost**, ont amassé 500 \$ lors d'un bingo organisé au camping Domaine des Érables de Saint-Roch-sur-Richelieu.

Isabelle et **Alexandra Pagé**, filles de Jean Pagé, initiateur et parrain de la Moto-tournée Marie-Vincent, ont vendu des bavoirs pour bébé de leur compagnie **Glup** au profit de la Fondation lors des différentes étapes du parcours de la Moto-tournée 2008.

22

23

24

Des initiatives heureuses

THÉÂTRE, CONCERT, CONGRÈS... AU PROFIT DE LA FONDATION



Collège Ahuntsic.

Stéphanie Simard et Catherine Monette, sont deux des cinq étudiantes du programme d'études Techniques d'intervention en délinquance du **Collège Ahuntsic** à Montréal qui ont organisé une journée d'information sur les agressions sexuelles. Cette initiative a permis non seulement d'amasser des dons, mais de sensibiliser des centaines d'étudiants à la cause de la Fondation.

Karyan Fortin-Therrien et ses camarades acteurs de l'**École d'éducation internationale de McMasterville** ont remis à la Fondation le produit de la vente des billets de leur spectacle de fin d'études sur le thème des blessures de l'enfance.

Une part des profits engendrés lors du **Congrès de biologie de l'Université du Québec à Trois-Rivières** qui portait sur l'enfance et la jeunesse a été offerte à la Fondation.



Bal en Blanc

La totalité des profits engendrés par le **Bal en Blanc pour les enfants**, organisé par Geneviève Chaput à Montréal, a été versée à la Fondation, soit un montant de 1 700 \$.

Equi Vox de Montréal, un groupe vocal composé de femmes de cœur, a offert les bénéfices de son concert « Anges et démons » à la Fondation Marie-Vincent.

Le département **Stratégies des affaires de l'École des sciences de la gestion de l'Université du Québec à Montréal** a organisé une soirée western, le « Rodéo Fest », qui a permis de recueillir quelque 1 500 \$ auprès des 250 personnes participantes. Une activité qui s'inscrivait dans le cadre du cours Événements spéciaux et commandites.

De jeunes participants au **camp d'été de Notre-Dame-de-l'Île-Perrot** ont recueilli la coquette somme de 3 675 \$ grâce à la vente du CD de leur spectacle au profit de la Fondation.



Camp de Notre-Dame-de-l'Île-Perrot

Les profits du spectacle-bénéfice de l'**École secondaire des Timoniers** à Sainte-Catherine, sur la Rive-Sud de Montréal, ont été versés à la Fondation. Le spectacle empreint d'émotion était composé de chants, danses et poésie sous le thème du slogan de la Fondation L'enfance pas la violence. Et petit exploit : ils ont amassé 2 000 \$!



École d'éducation internationale de McMasterville



Rodéo Fest

Des initiatives heureuses

CRÉATEURS ET PUBLICITAIRES ENGAGÉS

Les auteurs **Michel St-Yves, Michel Tanguay** et **Jacques Landry** se sont engagés à verser à la Fondation 50 % des droits d'auteur des ouvrages *Psychologie de l'enquête criminelle – La recherche de la vérité* et *Psychologie des entrevues d'enquête, de la recherche à la pratique*. 1 000 \$ ont déjà été versés.

Les Publications Mica s'est engagée à verser 10 % de ses profits annuels à la Fondation. La jeune entreprise de publicité, en imprimant le logo de la Fondation sur des napperons distribués dans les restaurants de Lanaudière, a contribué à faire connaître la Fondation et à recruter plusieurs bénévoles.

Trois Crayons & Co. renouvelle sa fidélité à la Fondation en versant une partie des profits engendrés par la vente de leurs cartes de Noël. En 2008, c'est 5 500 \$ qui ont été remis à la Fondation. Vous pouvez vous procurer leurs cartes de souhaits ou de Noël haut de gamme en contactant l'équipe de Trois Crayons & Co. au 514-931-NOEL (6635), par courriel à serviceclientele@troiscrayons.com ou en visitant leur site: www.troiscrayons.com.

VOUS POUVEZ, VOUS AUSSI, ORGANISER UNE ACTIVITÉ-BÉNÉFICE AVEC VOS AMIS, VOTRE FAMILLE, VOS COLLÈGUES. POUR CONNAÎTRE LA MARCHÉ À SUIVRE AVANT DE PLANIFIER VOTRE ÉVÉNEMENT, CONTACTER L'ÉQUIPE DE LA FONDATION. TÉLÉPHONE : 514 362-6226.

Merci à nos donateurs

ÉTOILE - 100 000 \$ ET PLUS

Banque Nationale du Canada
Bell Canada
Caisse de bienfaisance des employés
et retraités du CN
Fondation de la Famille Zeller
Fondation J. Armand Bombardier
Fondation Marcelle et Jean Coutu
Groupe CGI
Héroux Devtek inc.
Hydro-Québec
Nathalie La Fondation
Power Corporation du Canada
TAM-TAM/TBWA

PLATINE - 50 000 \$ ET PLUS

Alcan
CAE inc.
Ferreira Café
Great West Life/London Life/Canada Life
RONA inc.
Sid Lee

PRESTIGE - 25 000 \$ ET PLUS

Aon Reed Stenhouse
André Desmarais
Fondation Alcoa
Lavery, De Billy, s.e.n.c.r.l.
Ogilvy Renault
Royal LePage
Valeurs Mobilières TD inc.

OR - 10 000 \$ ET PLUS

Alimentation Couche-Tard inc.
Banque Laurentienne
Caisse centrale Desjardins
Caroline Ferland
Fondation Jean-Louis Lévesque
Fondation Libermont
Groupe Pages Jaunes
Groupe Park Avenue
KPMG
MA Fondation
Moulding & Millwork
Pandion Investments Ltd
Placements J.D. Côté
Pratt & Whitney
PricewaterhouseCoopers LLP
Rapide Chèque
RBC Banque Royale
RBC Marchés des Capitaux - Fondation RBC
Rio Tinto Alcan
Samson Bélair/Deloitte & Touche
Transcontinental

ARGENT - 5000 \$ ET PLUS

Administration portuaire de Montréal
Aluminerie Alouette inc.
Assurance-vie Banque Nationale
Avalon Actuaire
Banque HSBC Canada
BMO Nesbitt Burns
Camoplast inc.
Cunningham Lindsey Canada ltée
Dessau inc.
Énergie renouvelable Brookfield
Équipement Boni
Ernst & Young s.r.l./s.e.n.c.r.l.
Fondation René Malo
Fondation State Street
Fondation Ultramar
GB Micro
Gross Kaplin Coviensky Architectes
Groupe Banque Scotia
Groupe Dumoulin Électronique
Groupe Jean-Coutu (PJC) inc.
Groupe pharmaceutique Boivin inc.
Legault Joly Thiffault
Gaétan Lussier
Merck Frosst Canada ltée
Metro inc.
Oracle Corporation Canada inc.
Pomerleau
Raymond Chabot Grant Thornton
Services de cartes Desjardins
State Street Marchés Mondiaux
Tournoi de golf Michel Lalonde
Transat A.T. inc.
Trois Crayons & Compagnie inc.
UBS Valeurs Mobilières Canada inc.

BRONZE - 3000 \$ ET PLUS

L'Association du Barreau canadien
Camp d'été de Notre-Dame-de-l'Île-Perrot
Casgrain & Compagnie ltée
Ciment Saint-Laurent
Davies Ward Phillips & Vineberg
Groupe Permacon
Loto-Québec
Québecor inc.
SITQ Immobilier

Merci à nos donateurs

AMI - 1000 \$ ET PLUS

Aéro Mag 2000 inc.
Aéroport de Montréal
Alloyco International inc.
Autorité des marchés financiers
AXA Assurances inc.
BDO Dunwoody s.r.l./S.E.N.C.R.L.
Pierre Beaudoin
Diane Beaupré
Luc Bédard
André Belzile
Marie-Ève Brunet
Buscemi Goodman Legault inc.
Cabana Séguin inc.
Caisse de dépôt et placement du Québec
Caisse populaire Desjardins de Villeray
Cantivy Group inc.
Cardinal Hardy/Jodoin Lamarre Pratte
Centraide du Grand Montréal
Jean Cérat
Jean-Claude Chartrand
Cheminée Lining.e inc.
Claude Beaulieu Sports inc.
Clud Rendez-vous d'affaires de l'Île-des-Soeurs
Cogeco inc.
Commission scolaire des Grandes-Seigneureries
Construction Albert Jean
Construction Mikado
Christian Delisle
Desjardins Sécurité financière
Marc De Wever
Rose-Anne Duguay
François Dumouchel
Effigi
Les Entreprises Lise Lavoie inc.
Éric Fafard
Famille Saint-Onge
Financière Banque Nationale
Fondation miracle pour l'enfance de Marchés
mondiaux CIBC
Fondation Fernand Brouillette inc.
Fondation Imperial Tobacco Canada
Galerie Bernard Séguin-Poirier inc.
GE Capital Canada
Genivar
Gestion Gemaf inc.
GPL Cabinet en assurance de dommages et
services financiers
Grand & Toy
Grand Prix F1 du Canada
Groupe Investors
Groupe Master S.E.C.
Groupe Procycle inc.
Groupe SNC Lavalin inc.
Groupe Tiru, RSC
Claude Guévin
Mary Hagerman

Hewlett-Packard Canada
Image de Mark
Intercom services immobiliers
Inter-Vidéo
J.C.B. Entrepreneurs Généraux
KPMG
Robert Landry
Langlois Kronström Desjardins
Roger Laporte
Igzfabrique
Lipso Systèmes inc.
La Maison Simons inc.
Marchand Melançon Forget s.e.n.c.r.l.
Kathryn Markwick
Minicut International
National Tool Hardening inc.
Ogilvy Montréal
Outbox Technology
Normand Painchaud
Peinture Simvog inc.
Precision SFTech
Prestige Métal
Raymond Lanctôt ltée
Michel St-Yves
Service d'entretien Monsieur Net
Services de cartes Desjardins
Services financiers Giroux Ménard inc.
Société en commandite Services S & E
Sofim inc.
Solotech Location inc.
Sonaca Canada inc.
Sterthal Katznelson Montigny s.e.n.c.r.l.
Sweet Dreams, Geneviève Chaput
Thales Canada inc.
L'Union Canadienne
Unix Conseil inc.
Valeurs mobilières Desjardins
Claude Vallée

DONATEURS DE BIENS ET SERVICES

Air Canada
Blume
Lisabel Filiatrault, artiste
Nicole Forman, artiste
Galerie Bernard Séguin-Poirier
Harley-Davidson Montréal
Intercontinental Montréal
Pierre Labranche, photographe
Pâtisserie Rolland
Nicolas Ruel, photographe
TAM-TAM/TBWA
Tandem Litho, imprimeur
Transcontinental
Via Rail
Vincor
WestJet

BÉNÉVOLES DE LA FONDATION

| Gabrielle Asselin
| Dorothée Barnes
| Catherine
Beaulieu-Richard
| Frédérique
Beaulieu-Richard
| Charles Boisvert
| Antoine
Bourget-Rousseau
| Charlotte
Bourget-Rousseau
| Florence
Bourget-Rousseau
| Aboubacar Conté
| Mike Dadoun
| Lise Devost
| Véronique
Drapeau-Zgoralski
| Julien Duchesne
| Nicole Forest
| Pierre S. Fortier
| François Francoeur
| Stéphane Gaudreault
| Hélène Jutras
| Bob Lacombe et ses
Blue Knights
| Michel Langevin
| Andrée Langlois
| Dany Massé
| Stéphanie Murphy
| Bertrand Paiement
| Diane Pilotte
| Michel Prince
| Chantal Saint-Onge
| France Saint-Onge
| Mathieu
Saint-Onge
| Noémie Sauriol
| Ann Sévigny
| Chantal Sévigny
| Adam Sylvestre
| André Sylvestre
| Louise Valiquette
| Vicky Valiquette
| Diane Vincent

Merci à nos donateurs

EXPERTS BÉNÉVOLES

| Claude Bussi eres, commandant et chef de la Section des agressions sexuelles,
Service de police de la Ville de Montr eal
| Anne Darche, publicitaire
| M^e Michel Doyon, b atonnier du Qu ebec
| Louise Geoffrion, directrice g en erale, Centre d'aide aux victimes
d'actes criminels (CAVAC) de Montr eal
| Sonia Gilbert, directrice g en erale, Protection de la jeunesse,
Centre jeunesse de la Mont er gie
| L'honorable Lucie Godin, juge   la Chambre de la jeunesse du Qu ebec
| Martine H ebert, chercheuse   la Chaire interuniversitaire Marie-Vincent
| M^e Jos ee Mayo, avocate, Centre jeunesse de Laval
| Nadja Pollaert, directrice g en erale, Bureau international des droits des enfants

PARTENAIRES DE LA MOTO-TOURN EE MARIE-VINCENT 2008

adecom
Alliance motocycliste du Qu ebec m etro
Antony St-Pierre, photographe
Archambault
Association de moto-tourisme de Charlevoix
Association de moto-tourisme de L vis
Association de moto-tourisme de Maskinong e
Association de moto-tourisme de Sorel-Tracy
Auberge Godefroy
Bar-Restaurant Chez Mario Tremblay (Alma)
Batifica
Best Western H tel Universel (Drummondville)
Boulangerie Repentigny
Brasserie Restaurant du Parc
Camping Domaine des  rables inc.
Canadian Tire des Galeries La Tuque
Carrefour Trois-Rivi eres Ouest
Centre de la vision Scott & Paquette
Club de hockey Canadien
Club Moto Saguenay
Copilote
Revue Custom Tour
Daniel Migneault, L' toile du Lac
Darphin Paris
 chos Vedettes
 cole de pilotage ALM par avion
Festival de la gibelotte de Sorel-Tracy
Ga tane Vincent
Galeries La Tuque
GLUP
Grenier aux nouvelles
Groupe Investors
H.O.G La Tuque
H tel Ch teau Roberval
H tel Intercontinental Montr eal
H tel Le Montagnais (Chicoutimi)
H tel Le Victorin (Victoriaville)
IGA - Supermarch  Crevier (Repentigny)
Jean Coutu
La Capitale assurances g en erales
Le Grand Cirque
Les  ditions de la Bagnole
Longue Pointe Chrysler
Lunetteries New Look
Manoir Montmorency (Qu ebec)
Michel B edard, Beauport Express
Nutra-Fruit
Place Repentigny
Pro Image DD
Productions Vincent Beaulieu
Quebecor M dia inc.
Ranch Mont-Tremblant
Restaurant Caf  de la Gare (La Malbaie)
Restaurant Tutti Frutti de Trois-Rivi eres
Service de police - Ville de Repentigny
Service de police - Ville de Trois-Rivi eres
Service de police - Ville de Saguenay
Steve Tremblay, photographe
S ret  du Qu ebec
Th  tre du Chenal-du-Moine
Th  tre des Marguerites
Via Rail Canada
Ville d'Alma
Ville de La Malbaie
Ville de Montr eal - Arrondissement de Ville-
Marie
Ville de Repentigny
Ville de Trois-Rivi eres
WestJet
Winners et HomeSense